

## FTP-Server installieren und einrichten

Nicht nur für Administratoren gehört ein FTP-Server zum Standard für größere Down- und Uploads. Im Gegensatz zum Versand von Dateien via E-Mail gibt es bei FTP in der Regel keine Größenbegrenzung. Der FTP-Server ist immer und überall erreichbar, sowohl für den Upload als auch für den Download. Weitere Vorteile von FTP sind:

**Down- und Upload ohne Grenzen**

- ☑ Einfache Steuerung: Auf dem Client wird der FTP-Server wie eine eigene Festplatte dargestellt. Das erleichtert den Down- und Upload ungemein.
- ☑ Schnelle Dateiübertragung: Die Übertragungsraten von FTP sind höher als bei http (FTP = 64 Kbit-Pakete, http = 32 Kbit-Pakete).
- ☑ Benutzerspezifische Rechte: Sie können jedem Benutzer individuelle Rechte zuweisen. Auch ein anonymer Zugriff mit dem Benutzernamen „Anonymous“ ist möglich. Ebenso können Sie den Benutzern Pfade auf dem Server hinterlegen.



Die Installation eines FTP-Servers unter Windows-Server-Betriebssystem nehmen Sie in zwei Schritten vor:

**IIS erforderlich**

1. Installieren der Internet-Informationdienste (IIS) und des FTP-Dienstes
2. Konfigurieren des FTP-Dienstes



## Wie Sie die Internet-Informationdienste (IIS) und den FTP-Dienst installieren

Ohne IIS, die Internet Information Services von Microsoft, geht nichts, denn FTP benötigt Microsofts Internetinformationsdienste ebenso wie auch den FTP-Dienst auf einem Server. Bei einer Standardinstallation von Windows Server-Betriebssystemen wird

**IIS erforderlich**

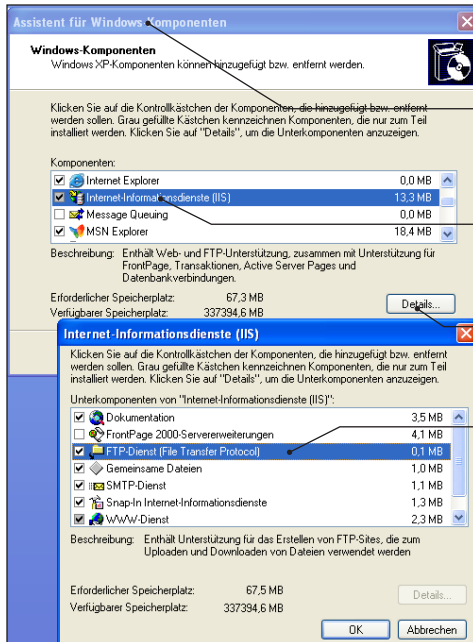
weder IIS noch der FTP-Dienst automatisch installiert. Wenn Sie nur IIS installieren, wird der FTP-Dienst nicht automatisch eingerichtet. In diesem Fall reicht es, wenn Sie den FTP-Dienst nachträglich installieren.

Gehen Sie folgendermaßen vor, um IIS und den FTP-Dienst zu installieren:



1. In der „**Systemsteuerung**“ klicken Sie auf „**Software**“ (bis Server 2003) bzw. „**Programme und Funktionen**“ (ab Server 2008).
2. Klicken Sie auf „**Windows-Komponenten hinzufügen/entfernen**“ (bis Server 2003) bzw. „**Windows-Funktionen aktivieren oder deaktivieren**“ (ab Server 2008).
3. Klicken Sie in der Liste „**Komponenten**“ auf „**Anwendungsserver**“, markieren Sie die „**Internet-Informationdienste (IIS)**“ und betätigen Sie unten die Schaltfläche „**Details**“.
4. Aktivieren Sie die folgenden Kontrollkästchen:
  - „**Gemeinsame Dateien**“,
  - „**FTP-Dienst (File Transfer Protocol)**“,
  - „**Internetinformationsdienste-Manager**“.
5. Sollten Sie noch weitere IIS-Dienste oder Unterkomponenten benötigen, so aktivieren Sie die entsprechenden Kontrollkästchen und klicken auf „**OK**“.
6. Klicken Sie auf „**Weiter**“ und legen Sie bei Aufforderung die Windows-Server-CD/-DVD ein.

- Zum Abschluss klicken Sie auf „Fertig stellen“ und IIS und der FTP-Dienst werden installiert.



Öffnen Sie die „Windows-Komponenten“.

Markieren Sie die „Internet-Informationssdienste (IIS)“.

Klicken Sie auf „Details“.

Markieren Sie die entsprechenden Unterkomponenten.

So installieren Sie IIS und den FTP-Dienst.

## So konfigurieren Sie den FTP-Dienst

Bevor Sie den FTP-Dienst verwenden können, muss dieser konfiguriert werden. Im folgenden Beispiel wird der FTP-Dienst für den Zugriff anonymer Verbindungen konfiguriert:

### Standard-FTP-Site bearbeiten

- Starten Sie den Internetinformationsdienste-Manager.
- Erweitern Sie „Servername“, also den Namen Ihres Servers, und klicken Sie auf „FTP-Sites“.





3. Klicken Sie mit der rechten Maustaste auf „**Standard-FTP-Site**“ und öffnen Sie im Kontextmenü die „**Eigenschaften**“.
4. Wechseln Sie auf die Registerkarte „**Sicherheitskonten**“.
5. Aktivieren Sie hier das Kontrollkästchen „**Anonyme Verbindungen zulassen**“ und aktivieren Sie anschließend das Kontrollkästchen „**Nur anonyme Verbindungen zulassen**“. Damit wird der FTP-Dienst darauf konfiguriert, nur anonyme Verbindungen zuzulassen. Benutzer können sich nicht über Benutzernamen und Kennwörter anmelden.
6. Wechseln Sie auf die Registerkarte „**Basisverzeichnis**“.
7. Aktivieren Sie die Kontrollkästchen „**Lesen**“ und „**Besuche protokollieren**“ und deaktivieren Sie anschließend das Kontrollkästchen „**Schreiben**“.
8. Klicken Sie auf „**OK**“ und beenden Sie den Internetinformationsdienste-Manager.

### Dateien kopieren und verschieben

Sie haben den FTP-Server nun für die Annahme eingehender FTP-Anforderungen fertig konfiguriert. Sie können jetzt Dateien in den FTP-Publishing-Ordner kopieren oder verschieben. Der Standardordner ist „**Laufwerk:\inetpub\Ftproot**“, wobei „Laufwerk“ das Laufwerk ist, auf dem IIS installiert ist.

### Netzlaufwerk einbinden

Sie können den FTP-Server auch direkt in den Datei-Explorer als Netzwerklaufwerk einbinden. Dazu öffnen Sie den Server im Internet Explorer und gehen dann auf den Menüpunkt „**Extras**“ und „**Netzlaufwerk verbinden**“. Klicken Sie „**Verknüpfung mit Webordner oder FTP-Site erstellen**“ an. Als Pfad kopieren Sie die URL aus Ihrer Browser-Adressleiste. Abschließend vergeben Sie einen Laufwerksbuchstaben und der FTP-Server wird wie ein Netzwerklaufwerk gemappt.